



educahistoria

Guía de preparación de clases de **Historia del Arte** con la ayuda de ChatGPT

GUÍAS PARA PROFESORES SOBRE EL USO DE LA IA



José Luis de la Torre Díaz/ @utopolibre

José Luis de la Torre Lorente/@educahistoria

1. Novedades en ChatGPT 4
2. Introducción
3. Posibilidades de ChatGPT en la enseñanza de la historia del arte
4. Recomendaciones para sacar provecho al ChatGPT en el aula
5. Actividades de muestra con ChatGPT

5.1. Pintura: "La libertad guiando al pueblo" de Delacroix.

Descripción artística.

Contexto histórico y relación con el romanticismo.

Anécdotas sobre Delacroix y su obra.

5.2. Arquitectura: Catedral de León.

Descripción artística de imágenes (planta, exterior, interior).

Historia de la catedral y su relación con el gótico.

Anécdotas y curiosidades.

5.3. Escultura: David de Miguel Ángel.

Descripción artística.

Contexto histórico y relación con el renacimiento.

Anécdotas sobre Miguel Ángel y su obra.

5.4. Generación de imágenes: Catedral gótica.

Descripción de los elementos de una catedral gótica.

Solicitar imágenes basadas en descripciones.





Novedades en ChatGPT 4

Introducción a las nuevas herramientas de ChatGPT 4 para la historia del arte

La enseñanza de la historia del arte en la era digital ha dado un salto cualitativo con la incorporación de herramientas avanzadas como ChatGPT. Más allá de ser un simple modelo de lenguaje, ChatGPT ahora integra dos características revolucionarias: ChatGPTVision y DALL·E3. Estas herramientas abren un abanico de posibilidades para enriquecer la experiencia educativa en el aula de historia del arte.

1. **ChatGPTVision:** Esta característica permite a ChatGPT "ver" e interpretar imágenes. Los profesores pueden cargar imágenes de obras de arte y obtener análisis detallados sobre ellas. Ya sea identificar estilos artísticos, elementos presentes en la obra o incluso contextualizarla históricamente, Vision facilita una comprensión más profunda de las imágenes. Es como tener un experto en arte que puede analizar visualmente cualquier obra en tiempo real.
2. **DALL·E3:** DALL·E3 es una extensión de ChatGPT que tiene la capacidad de generar imágenes a partir de descripciones textuales. Imagina poder describir un concepto artístico y que DALL·E3 lo materialice en una imagen. Esto es especialmente útil para ilustrar ideas abstractas, mostrar variaciones de una obra o incluso crear ejemplos visuales para los estudiantes. Es una herramienta que transforma palabras en arte visual.

Con estas herramientas, los profesores de historia del arte no solo pueden impartir conocimientos, sino también interactuar de manera más dinámica con el contenido visual, enriqueciendo así la experiencia de aprendizaje de sus estudiantes. ¡Bienvenidos a la nueva era de la enseñanza del arte con ChatGPT!



Introducción

En la era digital actual, las herramientas tecnológicas ofrecen oportunidades sin precedentes para enriquecer y diversificar la enseñanza. Una de estas herramientas es ChatGPT, un modelo de lenguaje avanzado que ha demostrado tener un potencial significativo en el ámbito educativo. Aunque su aplicación en la enseñanza de la historia del arte es aún emergente, ya se vislumbran sus posibilidades transformadoras.

Es importante aclarar que esta guía no pretende ser un trabajo exhaustivo sobre cómo se puede utilizar ChatGPT en las clases de historia del arte. Más bien, nuestro objetivo es abrir una ventana de innovación para los profesores especialistas en la materia. Estamos convencidos de que, con exploración y experimentación, se pueden descubrir muchas más posibilidades para el uso de esta herramienta en el aula.

En esta primera aproximación, hemos decidido centrarnos en la utilización de ChatGPT por parte de los profesores, dejando de lado, por el momento, su uso directo por parte de los alumnos. Creemos que, al familiarizarse primero los educadores con la herramienta, podrán luego guiar de manera más efectiva a sus estudiantes en futuras interacciones. Estamos trabajando en otras guías que abordarán específicamente cómo los alumnos pueden beneficiarse de ChatGPT. Para ilustrar el potencial de ChatGPT en la enseñanza de la historia del arte, hemos seleccionado cuatro ejemplos sencillos. A través de estos ejemplos, esperamos mostrar algunas de las múltiples posibilidades que ofrece esta herramienta y, al mismo tiempo, inspirar a los educadores a explorar y adaptar estas ideas a sus propias necesidades y contextos.



3. Posibilidades de ChatGPT en la enseñanza de la historia del arte

ChatGPT, gracias a su avanzada capacidad de procesamiento de lenguaje natural, ofrece un abanico de posibilidades para enriquecer la enseñanza de la historia del arte. Su versatilidad y precisión permiten a los educadores y estudiantes acceder a información detallada y contextualizada sobre diversas obras, artistas y movimientos artísticos, facilitando así el aprendizaje y la comprensión de este fascinante campo.

3.1 Descripción artística de obras

Una de las principales ventajas de ChatGPT es su habilidad para proporcionar descripciones detalladas y artísticas de obras de arte. Ya sea una pintura, escultura, edificio o cualquier otra manifestación artística, ChatGPT puede analizar y describir sus características estéticas, técnicas y simbólicas. Esto permite a los estudiantes obtener una comprensión más profunda de la obra, apreciando no solo su belleza visual, sino también su contexto y significado.

3.2 Contextualización histórica y artística

La historia del arte no trata solo de obras y artistas, sino también del contexto en el que se crearon. ChatGPT es capaz de ofrecer una contextualización histórica y artística de cualquier obra o movimiento, relacionando eventos históricos, influencias culturales y tendencias artísticas que dieron forma a la creación. Esta capacidad de proporcionar un panorama amplio y detallado ayuda a los estudiantes a situar las obras en su contexto adecuado, comprendiendo las fuerzas y circunstancias que las influenciaron.

3.3 Generación de imágenes a partir de descripciones

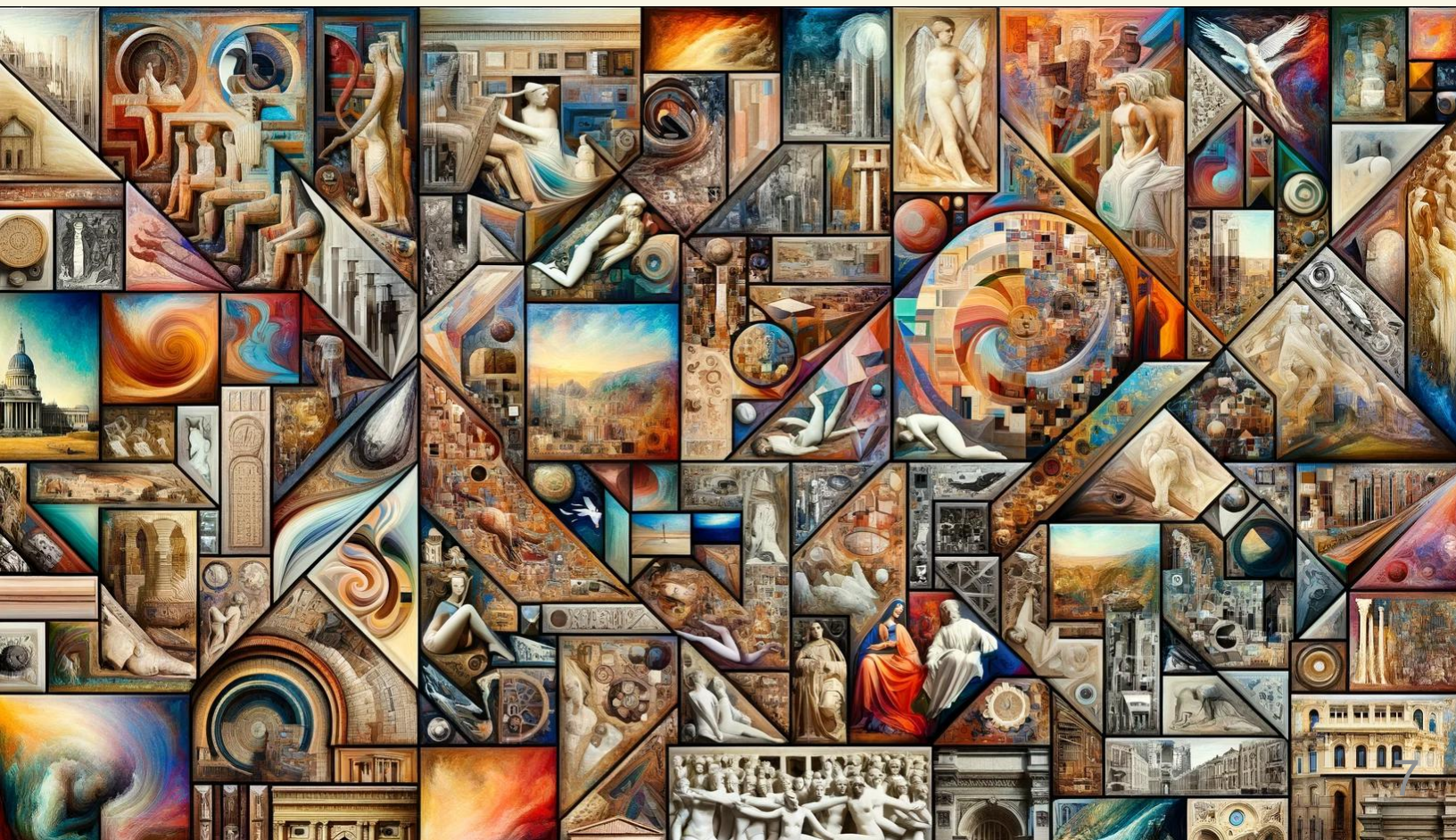
ChatGPT, en combinación con modelos de generación de imágenes, tiene la capacidad de producir representaciones visuales basadas en descripciones textuales. Esto es especialmente útil en la historia del arte, donde la visualización juega un papel crucial. Por ejemplo, si un educador desea ilustrar características específicas de una catedral gótica pero no tiene una imagen adecuada, puede proporcionar una descripción detallada a ChatGPT y obtener una representación visual generada. Esta función permite a los educadores crear materiales didácticos personalizados y adaptados a las necesidades específicas de su currículo.

3.4 Anécdotas y curiosidades sobre artistas y obras

El arte no es solo técnica y estética; las historias detrás de las obras y los artistas enriquecen la comprensión y apreciación del arte. ChatGPT puede proporcionar anécdotas interesantes y curiosidades sobre artistas y sus obras, ofreciendo una perspectiva más humana y relatable. Ya sea la inspiración detrás de una pintura famosa, las dificultades enfrentadas por un escultor o las peculiaridades de un artista renombrado, estas historias añaden una dimensión adicional al estudio de la historia del arte.

3.5 Relación de obras y artistas con movimientos artísticos

Entender el arte implica también comprender los movimientos y corrientes que lo influenciaron. ChatGPT puede establecer conexiones entre obras, artistas y los movimientos artísticos predominantes de su época. Esto permite a los estudiantes situar las obras en un contexto más amplio, comprendiendo las influencias, reacciones y evoluciones del arte a lo largo del tiempo. Ya sea el renacimiento, el barroco, el impresionismo o cualquier otro movimiento, ChatGPT ofrece una visión integrada que relaciona artistas y obras con las corrientes artísticas que los rodearon.



4. Recomendaciones para sacar provecho al ChatGPT en el aula

- **Integración con otros recursos:** Aunque ChatGPT es una herramienta poderosa, es más efectivo cuando se utiliza en combinación con otros recursos educativos, como libros de texto, videos y visitas a museos.
- **Formación continua:** Es recomendable que los educadores se familiaricen con las capacidades y limitaciones de ChatGPT para poder aprovecharlo al máximo en sus clases.
- **Fomentar la interacción:** Anima a los estudiantes a interactuar directamente con ChatGPT, formulando sus propias preguntas y explorando temas de su interés.
- **Actualización constante:** Dado que ChatGPT y otros modelos similares están en constante evolución, es importante estar al tanto de las actualizaciones y nuevas características que puedan surgir.
- **Uso ético y responsable:** Es esencial enseñar a los estudiantes sobre el uso ético y responsable de la tecnología, incluyendo la importancia de citar fuentes y reconocer la autoría.



5.1 Ejemplos prácticos

5.1 Trabajar una imagen de una pintura: "La libertad guiando al pueblo" de Eugène Delacroix, 1830.

Insertamos la imagen del cuadro en ChatGPT y le formulamos la siguiente instrucción:



PROMPT *Quiero que me hagas un análisis artístico de este cuadro.*

Resultado:

La imagen presenta una representación de "La Libertad guiando al pueblo", una famosa pintura realizada por **Eugène Delacroix** en **1830**. Esta obra es emblemática del romanticismo francés y conmemora la Revolución de Julio de 1830 en Francia.

Análisis artístico:

- **Composición y color:** La composición es dinámica, con la figura central de la Libertad situada en el tercio medio, destacándose con un fondo de humo y caos. Los colores son ricos y variados, pero con un predominio de tonos oscuros que contrastan con el blanco de las camisas de algunos revolucionarios y el brillante rojo de la bandera.
- **Figura central - La libertad:** Delacroix representa a la Libertad como una figura femenina alegórica, robusta y apasionada, que avanza descalza con la bandera tricolor francesa en alto, simbolizando la esperanza y la libertad. Su pecho descubierto puede interpretarse como un signo de pureza y valentía.
- **Personajes:** Acompañando a la libertad, hay una variedad de personajes que representan diferentes clases y edades, desde el obrero con el sombrero y el fusil hasta el niño con dos pistolas. Estos personajes simbolizan la unión de diferentes sectores de la sociedad en la lucha por la libertad.
- **Atmósfera:** Hay un fuerte sentido de movimiento y urgencia en la pintura. El humo, los soldados caídos y el caos general dan testimonio de la intensidad y violencia del levantamiento.
- **Emoción:** El cuadro está cargado de emoción. Delacroix, siendo un pintor romántico, pone un fuerte énfasis en la pasión y el sentimiento. Puedes sentir la determinación y el coraje de los revolucionarios, y la atmósfera tensa y caótica de la revuelta.
- **Técnicas:** Delacroix utiliza pinceladas sueltas y expresivas, típicas del estilo romántico. Hay una rica textura en la pintura, y el uso de luces y sombras es magistral, especialmente en cómo ilumina a la figura de la Libertad y la bandera.

En resumen, "La libertad guiando al pueblo" no es solo una representación de un evento histórico, sino también una poderosa expresión de los ideales románticos de libertad, pasión y lucha contra la opresión. La obra sigue siendo relevante como símbolo de resistencia y esperanza en tiempos difíciles.

A continuación le pedimos un prompt de explicación textual:

PROMPT

Explica la historia del cuadro "La Libertad guiando al pueblo" de Eugène Delacroix, 1830

Respuesta:

"La libertad guiando al pueblo" es una pintura realizada por Eugène Delacroix en 1830. Esta obra conmemora los eventos de la Revolución de Julio de ese mismo año, cuando el pueblo francés se levantó contra el rey Carlos X, quien intentaba imponer un régimen absolutista. La revuelta llevó a la abdicación de Carlos X y la ascensión al trono de Luis Felipe I como "Rey de los Franceses", marcando la transición de la monarquía restaurada a la monarquía de julio.

La historia detrás del cuadro:

- **Revolución de julio:** Durante tres días, del 27 al 29 de julio de 1830, hubo intensos combates en las calles de París entre las fuerzas reales y los revolucionarios. Estos eventos son conocidos como "Les Trois Glorieuses" (Los Tres Días Gloriosos).
- **Simbolismo:** La figura central, La Libertad, es una alegoría que representa la libertad y la república. Aunque la revolución llevó al poder a un nuevo monarca y no a una república, la figura se ha convertido en un símbolo duradero de la lucha por la libertad en general.
- **Recepción:** Cuando fue exhibida por primera vez en el Salón de 1831, la pintura fue recibida con sentimientos encontrados. Aunque fue comprada por el gobierno francés ese mismo año, se consideró demasiado revolucionaria para ser exhibida públicamente en ese momento. Sin embargo, con el tiempo, se ha convertido en una de las obras más icónicas y reconocidas del arte francés.
- **Ubicación:** La pintura ha tenido varios hogares a lo largo de los años, incluyendo el Palacio de Luxemburgo y el museo del Louvre. Actualmente, se encuentra en el Museo del Louvre en París.

"La libertad guiando al pueblo" no solo celebra un momento particular en la historia francesa, sino que también encapsula el espíritu revolucionario y el deseo de libertad que ha sido una constante en la historia de Francia. La obra ha influenciado a muchos artistas posteriores y sigue siendo una poderosa representación de la resistencia y el triunfo del espíritu humano.

El siguiente paso es solicitarle información la contextualización del cuadro:

PROMPT

Necesito que contextualices la obra de "La libertad guiando al pueblo" de Delacroix, en primer lugar con respecto al total de la obra de Delacroix y posteriormente con la época y características del romanticismo.

Resultado:

1. Dentro de la obra de Eugène Delacroix:

- **Estilo y temática:** A lo largo de su carrera, Delacroix fue conocido por su uso vibrante del color y sus escenas dramáticas. A menudo se centró en temas de lucha, conflicto y pasión. "La Libertad guiando al pueblo" es representativa de estas tendencias, mostrando un momento decisivo y emotivo en la historia francesa.
- **Otras obras notables:** Delacroix tiene muchas otras pinturas famosas que exploran temas similares, como "La Masacre de Quíos" y "La Muerte de Sardanápalo". Estas pinturas, al igual que "La Libertad guiando al pueblo", muestran la capacidad de Delacroix para capturar la intensidad emocional y el caos de los eventos históricos o mitológicos.
- **Evolución artística:** Aunque Delacroix comenzó su carrera influenciado por el estilo neoclásico, pronto adoptó un enfoque más libre y expresivo, que se puede ver claramente en "La Libertad guiando al pueblo". Esta pintura se sitúa en un momento crucial de su carrera, consolidando su reputación como uno de los principales pintores románticos de su tiempo.

2. En el contexto del Romanticismo:

- **Definición y características:** El Romanticismo fue un movimiento artístico, literario y intelectual que surgió a finales del siglo XVIII y principios del XIX como reacción contra el Neoclasicismo. Se caracterizó por su énfasis en la emoción, la imaginación y la individualidad, así como por su fascinación con la naturaleza, lo exótico y lo histórico.

- **Temas románticos:** "La Libertad guiando al pueblo" encarna muchos de los temas centrales del Romanticismo. Presenta una escena histórica cargada de emoción, con un énfasis en la pasión, la lucha y el heroísmo. La figura alegórica de la Libertad y la representación dramática de los combatientes reflejan el interés romántico en la simbología y el pathos.
- **Contraste con el Neoclasicismo:** Mientras que el Neoclasicismo se centraba en la razón, el orden y la claridad, y a menudo representaba temas de la antigüedad clásica, el Romanticismo se inclinaba hacia lo emotivo, lo subjetivo y lo contemporáneo. "La Libertad guiando al pueblo" es un claro ejemplo de este giro hacia temas más inmediatos y apasionados.

En resumen, "La Libertad guiando al pueblo" es tanto un hito en la carrera de Delacroix como un ejemplo emblemático del Romanticismo. La obra encapsula el espíritu de una época y refleja las tendencias artísticas y culturales más amplias de su tiempo.

Estaría bien, que además, tuviéramos una lista de las obras más importantes de Delacroix.

PROMPT

Quiero que hagas una lista de las obras más importantes de Eugène Delacroix, haciendo un breve comentario explicativo de cada una de ellas. Quiero que sigas un orden cronológico.

Respuesta:

Eugène Delacroix (1798-1863) fue uno de los pintores más prominentes del movimiento romántico en Francia. A continuación, te presento una lista cronológica de algunas de sus obras más importantes junto con breves comentarios explicativos sobre cada una:

- **"La barca de Dante" (1822):** Inspirado en "La Divina Comedia" de Dante, este cuadro muestra a Dante y Virgilio observando almas en pena en el Estigio. La obra combina el horror con una rica paleta de colores, marcando el comienzo de la carrera de Delacroix en el Salón de París.
- **"Masacre de Quíos" (1824):** Representa un episodio de la Guerra de Independencia Griega, mostrando la desesperación y el sufrimiento de las víctimas. Fue una pieza polémica debido a su crudo realismo y temas violentos.

- **"La muerte de Sardanápalo" (1827):** Basada en la obra de Lord Byron, esta pintura muestra el caos y la destrucción en el último momento del rey asirio Sardanápalo. Delacroix usa colores brillantes y una composición dramática para transmitir un sentimiento de desesperación y decadencia.
- **"Libertad guiando al pueblo" (1830):** Una de las obras más icónicas de Delacroix, representa la Revolución de Julio en Francia con una figura alegórica de la Libertad liderando a los revolucionarios. Es un símbolo del espíritu revolucionario y del deseo de libertad.
- **"Entrada de los cruzados en Constantinopla" (1840):** Esta obra retrata un evento histórico de las Cruzadas: la toma de Constantinopla en 1204. Con su rica paleta de colores, Delacroix captura la intensidad y el tumulto de la batalla.
- **"Mujeres de Argel en su apartamento" (1834):** Esta pintura ofrece una visión íntima de la vida de las mujeres en un harem. A través de su uso vibrante del color y el detalle en los patrones de tejido, Delacroix muestra una escena llena de quietud y misterio.
- **"El tigre y la serpiente" (1862):** Delacroix fue conocido por su fascinación con la naturaleza salvaje, y esta obra es un ejemplo de ello. Representa la lucha eterna entre un tigre y una serpiente, simbolizando la batalla entre fuerzas opuestas.

A lo largo de su carrera, Delacroix fue conocido por su uso audaz del color, su pasión por lo exótico y su habilidad para transmitir emoción a través de su arte. Estas obras son solo una muestra de su vasto y variado legado en el mundo del arte.



Finalmente le pediremos que nos escriba 3 anécdotas sobre el cuadro.

PROMPT

Cuéntame 3 anécdotas interesantes sobre el cuadro "La libertad guiando al pueblo" de Delacroix

Resultado:

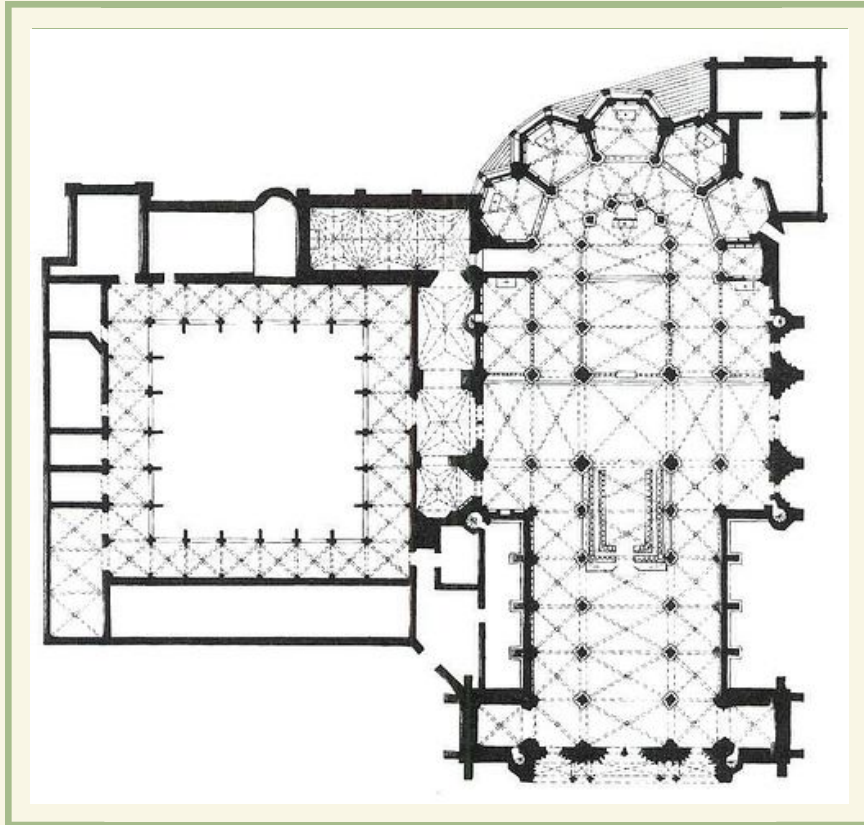
"La libertad guiando al pueblo" es una de las obras más emblemáticas de Eugène Delacroix y un ícono del romanticismo francés. Esta pintura, realizada en 1830, refleja el espíritu revolucionario de la época. Aquí te dejo tres anécdotas interesantes sobre esta pieza:

1. **Inspiración en eventos coetáneos:** Aunque la pintura puede parecer una representación idealizada de la revolución, Delacroix se inspiró directamente en los eventos de la Revolución de Julio de 1830 en Francia. Esta revuelta popular llevó a la abdicación del rey Carlos X y a la ascensión de Luis Felipe I al trono. Delacroix, movido por el fervor revolucionario del momento, comenzó a trabajar en la pintura solo unos meses después de los eventos.
2. **La figura de la Libertad:** La mujer que lidera la carga, representando a la Libertad, se ha convertido en una de las imágenes más icónicas del arte. Se ha especulado mucho sobre quién podría haber sido la modelo para esta figura. Algunos creen que Delacroix se inspiró en la escultura de la Victoria alada (Niké) de Samotracia, mientras que otros sugieren que pudo haberse basado en una mujer real de su vida. Independientemente de su origen, la figura ha sido adoptada como un símbolo de libertad y revolución en todo el mundo.
3. **Recepción del gobierno francés y censura:** Aunque ahora es ampliamente celebrada, la recepción inicial de la pintura fue mixta. El estado francés compró la obra, pero la consideró demasiado radical y, en lugar de exhibirla públicamente, la guardó fuera de la vista durante varios años. No fue hasta después de la Revolución de 1848, otro levantamiento en Francia, que la pintura fue colgada en el Louvre. Incluso entonces, fue retirada en varios puntos debido a su naturaleza política potencialmente incendiaria.

5.2 Ejemplos prácticos

5.2 Trabajar 3 imágenes de elemento arquitectónico: "La Catedral de León".

Insertamos la primera imagen de 3 y le hacemos la siguiente petición:



PROMPT

Ahora te voy a poner 3 imágenes de la catedral de León para poder analizar la obra artística. En primer lugar, necesito que analices la planta de esta construcción, explicando sus características arquitectónicas

Resultado:

La imagen que has proporcionado parece ser un plano de una estructura arquitectónica. Para ofrecer un análisis detallado y contextualizado, sería útil tener imágenes adicionales o más información sobre el edificio en cuestión. Sin embargo, basándome en lo que veo en esta imagen, puedo ofrecerte un análisis preliminar:

Análisis de la planta arquitectónica:

- **Forma general:** La planta muestra una estructura en forma de cruz latina, que es común en las catedrales góticas. Esta forma está compuesta por una nave principal (eje vertical de la cruz) y un transepto (eje horizontal).
- **Nave central y laterales:** Se observa una nave central amplia flanqueada por naves laterales más estrechas. Esta disposición es típica de las catedrales, permitiendo que la luz entre a través de las ventanas superiores de la nave principal.
- **Transepto:** El transepto parece ser prominente y se extiende a ambos lados de la nave central. Esta característica no sólo tiene un significado religioso, sino que también proporciona espacio adicional para capillas y altares secundarios.
- **Ábside y capillas:** En el extremo oriental de la planta (suponiendo que la orientación tradicional esté hacia el este), hay un ábside semicircular o poligonal. A menudo, este es el lugar donde se sitúa el altar principal. Las estructuras rectangulares adyacentes podrían ser capillas que se abren desde la nave o el transepto.
- **Rosetón:** En la parte superior del plano, se puede observar una estructura circular que sugiere la presencia de un rosetón, una característica común en la arquitectura gótica que sirve como ventana ornamental y fuente de luz.
- **Entradas y portales:** Se observan varias entradas en el plano, indicando múltiples puntos de acceso al edificio. Estos portales a menudo son elaboradamente decorados en catedrales góticas.
- **Soportes y columnas:** La estructura parece estar soportada por una serie de pilares o columnas, que a menudo son cruciformes o agrupados en la arquitectura gótica.
- **Decoración y tracerías:** Las áreas detalladas y las formas complejas en el plano sugieren tracerías (trazados decorativos de piedra) y posiblemente vidrieras.

Insertamos la segunda imagen de 3 y le hacemos la siguiente petición:



PROMPT

Hazme un análisis artístico del exterior de la catedral de León.

Resultado:

Análisis artístico de la fachada de la Catedral de León:

- **Estilo arquitectónico:** La fachada de la Catedral de León es un magnífico ejemplo del estilo gótico, específicamente del gótico francés. Esta influencia se puede observar en los elevados arcos apuntados, las agujas esbeltas y la abundante decoración escultórica.
- **Rosetón:** El rosetón es una característica prominente de la fachada, típico de las catedrales góticas. Estas ventanas circulares, a menudo llenas de vidrieras de colores, no solo sirven como fuente de luz sino también como elemento decorativo.

- **Portales:** La entrada principal está flanqueada por dos portales adicionales, todos con arcos apuntados. Estos portales están ricamente decorados con tallas y esculturas que suelen representar escenas bíblicas, santos y otros motivos religiosos.
- **Columnas y contrafuertes:** Las columnas y contrafuertes en la fachada brindan soporte estructural, permitiendo que las paredes de la catedral sean más delgadas y puedan albergar grandes ventanales. Los contrafuertes también están decorados y terminan en pináculos, dando un aspecto vertical a la estructura.
- **Agujas:** Las agujas que se elevan desde la fachada son características del gótico y apuntan hacia el cielo, simbolizando la aspiración de acercarse a lo divino.
- **Vidrieras:** Aunque desde esta perspectiva no se pueden ver con detalle, las grandes ventanas de la catedral, incluido el rosetón, suelen estar adornadas con vidrieras que representan escenas religiosas y a menudo funcionan como narrativas visuales de historias bíblicas.
- **Material:** La piedra clara utilizada en la construcción de la catedral le da un aspecto distintivo y luminoso. Esto contrasta hermosamente con el cielo y el entorno, especialmente durante diferentes horas del día cuando la luz cambia.
- **Proporción:** La fachada muestra una armoniosa proporción en términos de altura y ancho, con la torre central elevándose majestuosamente y flanqueada por estructuras más bajas. Esta proporción crea un equilibrio visual y al mismo tiempo enfatiza la importancia del espacio central de la catedral.
- **Detalles escultóricos:** A lo largo de la fachada, se pueden observar numerosas esculturas y detalles intrincados, que reflejan la habilidad y la artesanía de los escultores de la época.

La Catedral de León es sin duda una obra maestra del arte gótico y refleja la importancia religiosa, cultural y social de la catedral en la vida de la ciudad durante la Edad Media. Cada detalle de su diseño y construcción fue pensado no solo desde un punto de vista funcional, sino también como una expresión de devoción y fe.

Insertamos la terceraimagen de 3 y le hacemos la siguiente petición:



PROMPT

Hazme un análisis artístico del interior de la catedral de León.

Resultado:

El interior de la Catedral de León es un deslumbrante ejemplo del estilo gótico, y en su análisis artístico, se pueden destacar los siguientes elementos:

- **Naves y columnas:** La catedral tiene una estructura de tres naves, lo que es típico de las grandes catedrales góticas. Las columnas esbeltas se elevan hacia el cielo sin interrupción, lo que da una sensación de altura y ligereza. Estas columnas, junto con los arcos apuntados, son características clave del estilo gótico y sirven para elevar la vista y el espíritu del espectador hacia lo divino.
- **Bóvedas de crucería:** Las bóvedas de crucería en la catedral son complejas y están diseñadas para distribuir el peso del techo a través de las columnas. Permiten grandes espacios abiertos y, al mismo tiempo, la posibilidad de tener ventanas más grandes.

- **Vidrieras:** Uno de los elementos más destacados de la Catedral de León son sus vidrieras. Estas vidrieras góticas son consideradas entre las mejores del mundo y cubren una gran superficie del edificio. Desprenden una variedad de colores que iluminan el interior de la catedral, creando un ambiente etéreo y místico. Las escenas en las vidrieras narran historias bíblicas y escenas de la vida de santos.
- **Retablo Mayor:** En el fondo, el retablo mayor, realizado en estilo renacentista, contrasta con el predominante gótico de la catedral. Es una obra de arte intrincada y detallada que cuenta con numerosas esculturas y relieves que narran escenas religiosas.
- **Capillas:** A lo largo de las naves laterales, se encuentran diversas capillas que albergan arte de diferentes periodos. Estas capillas eran, en muchos casos, financiadas por familias nobles y sirven como espacios de devoción y memoria.
- **Luz y espacio:** Una de las características más impresionantes del interior gótico es la forma en que se maneja la luz. Las grandes ventanas y el diseño estructural permiten que la luz se filtre y se disperse por todo el espacio, lo que otorga una atmósfera trascendental y divina al interior.
- **Purismo gótico:** A diferencia de otras catedrales que han experimentado adiciones en diferentes estilos a lo largo de los siglos, la Catedral de León se mantiene predominantemente gótica, lo que ofrece una experiencia más pura y cohesiva de este estilo arquitectónico.

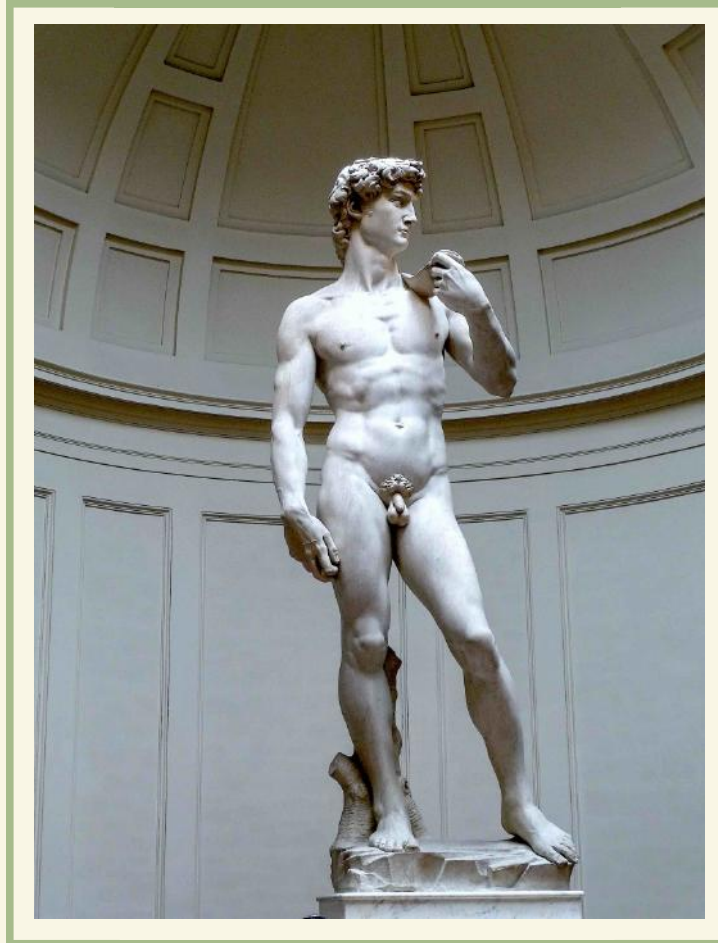
En resumen, el interior de la Catedral de León es un testimonio del ingenio humano y de la devoción religiosa. Su arquitectura y arte reflejan una época en la que la espiritualidad y la expresión artística estaban íntimamente ligadas, buscando siempre elevar la mente y el espíritu hacia lo divino.



5.3 Ejemplos prácticos

5.3 Trabajar a partir de la imagen de una escultura. El David de Miguel Ángel

Insertamos la primera imagen de y le hacemos la siguiente petición:



PROMPT

Hazme una descripción artística de la imagen que te he proporcionado de la escultura David del escultor Migue Ángel.

Resultado:

El "David" de Miguel Ángel es una de las esculturas más icónicas y reconocidas del Renacimiento italiano. Aquí tienes una descripción artística de la obra:

David de Miguel Ángel:

- **Posición:** La figura está representada en una pose de "contrapposto", lo que significa que su peso se apoya en una pierna, mientras que la otra está relajada. Esta postura da una sensación de movimiento y naturalidad a la figura, y se había utilizado desde tiempos de la antigua Grecia.

- **Expresión facial:** El rostro de David muestra una mezcla de determinación y contemplación. Sus cejas fruncidas y su mirada penetrante parecen estar dirigidas hacia el gigante Goliat, a quien enfrentará en batalla.
- **Detalles anatómicos:** Miguel Ángel tenía un conocimiento profundo de la anatomía humana, lo que se refleja en la precisión con la que esculpió cada músculo, vena y detalle del cuerpo de David. El nivel de detalle en la anatomía y la musculatura es tan preciso que muchos lo consideran un estudio anatómico en mármol.
- **Manos:** Las manos del David son desproporcionadamente grandes en relación con el resto de su cuerpo. Se ha sugerido que esto podría simbolizar la mano de Dios guiando a David en su batalla contra Goliat o simplemente enfatizar la importancia de la acción que está a punto de realizar.
- **Tamaño:** La escultura mide aproximadamente 5,17 metros de altura, lo que la hace impresionante y monumental. Fue esculpida a partir de un único bloque de mármol de Carrara.
- **Contexto:** El "David" fue creado entre 1501 y 1504 y originalmente estaba destinado a ser colocado en un nicho en una de las contrapuestas de la Catedral de Florencia. Sin embargo, debido a su magnificencia, finalmente fue ubicado en la Piazza della Signoria, el centro político de Florencia, como símbolo de la República florentina y su capacidad para defenderse de adversarios más grandes.
- **Superficie:** A pesar de ser mármol, la superficie de la escultura tiene una suavidad que da la sensación de piel humana. Miguel Ángel tenía una habilidad excepcional para "liberar" figuras del mármol, como él mismo decía.

En resumen, el "David" de Miguel Ángel no es solo una representación del héroe bíblico, sino una expresión del ideal renacentista de belleza y perfección, un testimonio del genio de Miguel Ángel y de la época en que fue creado. Es una obra que fusiona la técnica, la anatomía, la emoción y la narrativa de una manera magistral.

Respuesta:**Contextualización del "David" de Miguel Ángel dentro de su obra:**

Miguel Ángel Buonarroti (1475-1564) fue un artista polifacético del Renacimiento italiano, destacando en disciplinas como la escultura, la pintura, la arquitectura y la poesía. Dentro de su obra, el "David" ocupa un lugar central, especialmente en su carrera como escultor.

1. **Periodo florentino temprano:** Miguel Ángel regresó a Florencia en 1501 después de estudiar en Roma, donde había esculpido la "Piedad". A su regreso, fue encargado de completar una gigantesca pieza de mármol, que otros escultores habían desechado, y transformarlo en lo que hoy conocemos como el "David". Esta obra se convirtió en un testamento de la habilidad de Miguel Ángel para esculpir figuras que parecían tener vida y movimiento dentro de un bloque de mármol.
2. **Relación con otras obras:** Mientras que el "David" representa la belleza de la juventud y el potencial humano, otras esculturas de Miguel Ángel, como las "Prisioneros" o "Esclavos", creadas para la tumba de Julio II, muestran figuras en diferentes estados de "incompletitud" o lucha para liberarse del mármol. Esto demuestra la fascinación del artista por la dualidad entre la perfección y la lucha humana.

Contextualización del "David" dentro del Renacimiento europeo:

El Renacimiento fue un movimiento cultural que se originó en Italia en el siglo XIV y se extendió por toda Europa hasta el siglo XVII. Se caracterizó por un renovado interés en las artes, la ciencia y la filosofía de la antigüedad clásica.

1. **Humanismo:** Una de las características centrales del Renacimiento fue el humanismo, que enfatizaba el valor y la potencialidad del individuo. El "David" encarna este ideal: es un hombre en su máxima expresión física, un símbolo de potencia y capacidad humanas.
2. **Vuelta a la antigüedad:** El Renacimiento vio un resurgimiento en el estudio y la admiración de las artes clásicas griegas y romanas. La escultura de David, con su pose de "contrapposto" y su perfección anatómica, muestra claramente la influencia de las esculturas clásicas que Miguel Ángel estudió.
3. **Significado político y social:** El "David" no solo era un logro artístico, sino también un símbolo político para la República de Florencia. Representaba la defensa de las libertades civiles de la República contra la dominación externa y las amenazas internas.
4. **Tecnología y técnica:** El Renacimiento también fue un período de innovación técnica. La habilidad de Miguel Ángel para esculpir una figura de tamaño real a partir de un único bloque de mármol es testimonio de las avanzadas técnicas de escultura de la época.

En resumen, el "David" de Miguel Ángel es una encapsulación de los ideales y logros del Renacimiento, demostrando tanto el genio individual de Miguel Ángel como los valores culturales y artísticos más amplios de la época.



Respuesta:

1. **El mármol desechado:** Antes de que Miguel Ángel se encargara de esculpir el "David", el bloque de mármol había sido desechado por otros dos escultores, Agostino di Duccio y Antonio Rossellino. Consideraban que el mármol tenía demasiadas imperfecciones y que no era adecuado para esculpir. Sin embargo, cuando Miguel Ángel vio el bloque, vio el potencial que otros no habían visto y se ofreció a trabajar con él. La transformación de un bloque "imperfecto" en una de las esculturas más famosas del mundo es testimonio de su genio y habilidad.
2. **La postura del "David":** Tradicionalmente, David era representado después de su victoria sobre Goliat, usualmente con la cabeza del gigante a sus pies. Sin embargo, Miguel Ángel eligió retratar a David en el momento previo al enfrentamiento, en un estado de alerta y concentración. Esto se evidencia en la tensión de sus músculos y en su mirada fija. Esta elección fue revolucionaria en su momento y añadió una dinámica de anticipación y drama a la escultura.
3. **El "problema" con la cabeza y las manos:** Si observas el "David" desde ciertos ángulos, notarás que tanto la cabeza como las manos son desproporcionadamente grandes en relación con el resto del cuerpo. Hay varias teorías sobre esto. Una sugerencia es que, dado que la estatua originalmente iba a ser colocada en un altillo de la Catedral de Florencia, las proporciones exageradas eran una forma de corregir la perspectiva visual desde abajo. Otra teoría propone que estas características exageradas eran una elección estilística de Miguel Ángel para enfatizar la habilidad y la inteligencia de David, ya que la mano es el instrumento de la acción y la cabeza alberga el intelecto.

5.4 Ejemplos prácticos

5.4 Creando imágenes a partir de una descripción

Vamos a generar una imagen de una catedral gótica. Para que la descripción sea lo más completa posible previamente le pediremos a ChatGPT una descripción de los elementos que tenía una catedral gótica. Y a continuación le pediremos lo siguiente:

PROMPT

Crear una imagen aérea en 3D en formato 16:9, vista lateral de una catedral gótica típica que incorpore las siguientes características:

Torres y Agujas: Dos prominentes torres en la fachada principal, ambas rematadas con agujas puntiagudas que se elevan majestuosamente hacia el cielo.

Rosetón: Un grandioso rosetón en la fachada principal, repleto de intrincadas tracerías y vidrieras coloridas.

Arbotantes: Estructuras que se proyectan desde las paredes principales del edificio, dando soporte y estabilidad a la estructura.

Gárgolas: Esculturas que sobresalen a lo largo de los bordes superiores, funcionando como desagües y añadiendo un toque gótico.

Portal Principal: Una entrada majestuosa con un tímpano esculpido detalladamente mostrando escenas bíblicas.

Ventanas Ojivales: Ventanas arqueadas puntiagudas dispuestas a lo largo de las paredes, llenas de vidrieras coloridas.

Contrafuertes: Estructuras masivas anexadas a las paredes para soporte. Crucero: La intersección entre la nave y los transeptos, posiblemente con una cúpula o torre de linterna.

Nave, Transeptos y Ábside: La estructura general de la catedral con una nave principal, brazos del transepto y un ábside semicircular al final.

La vista aérea en diagonal debe proporcionar una perspectiva que permita apreciar la majestuosidad y escala de la catedral, mostrando tanto la fachada principal como una parte del tejado y el ábside. Se debe enfatizar la rica ornamentación gótica, la altura de las torres y la intrincada arquitectura.

Respuesta:

Hemos conseguido estos cuatro resultados. Si se afina más en la descripción se podría mejorar. Es sólo para que veáis las posibilidades que tiene.





Cursos de utilización de **ChatGPT** en las aulas de secundaria

Si tú o tu centro estáis interesados en realizar cursos adaptados a tus necesidades dentro de la educación secundaria ponte en contacto con nosotros enviando un correo electrónico a la dirección damarkuswolf@gmail.com